

University of Nebraska - Lincoln

DigitalCommons@University of Nebraska - Lincoln

Insecta Mundi

Center for Systematic Entomology, Gainesville,
Florida

December 1989

Las Especies Argentinas y Paraguayas del Género *Cerceris* Latreille, des los Grupos "pollens" y "rugulosa"

Manfredo A. Fritz
Salta, Argentina

Follow this and additional works at: <https://digitalcommons.unl.edu/insectamundi>



Part of the [Entomology Commons](#)

Fritz, Manfredo A., "Las Especies Argentinas y Paraguayas del Género *Cerceris* Latreille, des los Grupos "pollens" y "rugulosa" (1989). *Insecta Mundi*. 459.

<https://digitalcommons.unl.edu/insectamundi/459>

This Article is brought to you for free and open access by the Center for Systematic Entomology, Gainesville, Florida at DigitalCommons@University of Nebraska - Lincoln. It has been accepted for inclusion in Insecta Mundi by an authorized administrator of DigitalCommons@University of Nebraska - Lincoln.

Las Especies Argentinas y Paraguayas del Género *Cerceris* Latreille, des los Grupos "*pollens*" y "*rugulosa*" (Hymenoptera: Sphecidae)

Manfredo A. Fritz

Instituto de Investigaciones Entomológicas Salta "INESALT"
9 de Julio - Casilla de Correo 3
4405 - Rosario de Lerma
Salta, Argentina

Abstract

The "*pollens*" group of *Cerceris* is established for *C. furcifera* Schletterer (Paraguay), *C. mariusi* sp. n. (Paraguay), *C. nigrosa* sp. n. (Argentina), *C. pollens* Schletterer (Argentina and Paraguay), *C. serrana* sp. n. (Argentina), and *C. willineri* Fritz (Argentina), and the "*rugulosa*" group for *C. rugulosa* Schrottky (Argentina). A key to the species of the "*pollens*" group is included. The subspecies *Cerceris r. dimorphia* Schrottky is not regarded as valid.

I. Grupo "*pollens*"

Las especies de este grupo se caracterizan por tener ambos sexos el último antenito circularmente truncado en el ápice, siendo la superficie resultante pulida. La hembra tiene los lóbulos laterales del clípeo sin modificaciones, como tampoco en el segundo esterno, pero una quilla transversal curva en el sexto; sin quilla en las coxas posteriores; abdomen mas o menos fuertemente punteado y el clípeo con un proceso de diversa forma en la faz anterior; quinto esterno sin depresiones pronunciadas; especies grandes, se cuentan entre las mayores de la región. El macho sin dientes destacados en el margen mandibular interno; el borde clipeal denticulado, bigote clipeal pequeño, abarcando aproximadamente un quinto del borde total de este, con pilosidad larga adicional.

Clave de Especies

1. Hembra 2
- 1'. Macho 7

2. Proceso clipeal elevado y fuertemente hendido anteriormente, formando dos dientes agudos divergentes, además de dos fuertes dientes levemente dirigidos hacia adelante en el borde libre 3
- 2'. Proceso clipeal de otra forma 4
3. Pronoto fuertemente angulado. Mesonoto longitudinalmente rugoso. Propodeo con puntos muy fuertes y espaciados. Triángulo propodeal profunda y oblicuamente estriado. Abdomen con franjas blancas interrumpidas *furcifera* Schletterer
- 3'. Pronoto curvo. Mesonoto mediana y regularmente punteado. Propodeo con puntuación coalescente a los lados. Triángulo propodeal suave y transversalmente estriado. Solo el primer tergo con una banda *serrana* sp. n.
4. Téglulas micropunteadas, totalmente o en su mitad anterior. Borde medio del clípeo con un diente romo al medio, flanqueado por dos dientes laterales mas grandes 5
- 4'. Téglulas con algunos punto gruesos, por lo demás pulidas; borde libre del clípeo con los dos dientes laterales, pero desprovisto del central 6
5. Proceso de la faz anterior del clípeo laminiforme, su borde anterior truncado y suavemente cóncavo, inferiormente excavado, visto de arriba suavemente divergente hacia el extremo distal; placa pigidial coriácea; tórax muy maculado de amarillo
- 5'. Proceso de la faz anterior del clípeo cónico, oblicuo y achatado, su extremo truncado, suavemente excavado inferiormente; placa pigidial irregularmente rugosa; tórax negro *mariusi* sp. n.
6. Proceso de la faz anterior del clípeo cónico, oblicuo y achatado, su extremo truncado, suavemente excavado inferiormente; placa pigidial irregularmente rugosa; tórax negro *nigrosa* sp. n.

6. Lamela premarginal del primer tergo no desarrollada ni doblada, corre paralela al borde caudal del tergo, que queda a la vista. Dientes internos de la mandíbula bien definidos. Grádulo premarginal del cuarto tergo no interrumpido. Especie con el cuerpo y cabeza totalmente negros. Alas con nervaduras ferrugíneas y tinte de este mismo color *willineri* Fritz
- 6'. Lamela premarginal del primer tergo muy desarrollada y doblada hacia atrás, cubriendo el borde caudal del tergo. Dientes internos de las mandíbulas poco definidos. Grádulo premarginal del cuarto tergo interrumpido mesalmente. Postescudete, propodeo incluyendo triángulo y primer tergo muy maculados de amarillo. Alas con nervaduras oscuras, fuertemente infumadas *pollens* Schletterer
7. Tercer tergo totalmente cubierto por micropunturas, además de puntos gruesos poco profundos en toda su superficie, que dejan entre si espacios de su propio diámetro *pollens* Schletterer
- 7'. Tercer tergo con micropunturas poco evidentes y puntuación gruesa que deja entre si pocos espacios libres 8
8. Pigidio con pilosidad larga y pálida, abundante en toda su superficie; margen anterior del ala muy ennegrecido 9
- 8'. Pigidio con escasa pilosidad; margen anterior del ala no ennegrecido 10 10
9. Clípeo pronunciadamente convexo, visto de perfil; borde libre del clípeo con cuatro denticulos, los centrales muy pequeños y casi juntos; placa pigidial con puntos gruesos, espaciados e irregulares, además de micropuntuación en el tercio craneal *serrana* sp. n.
- 9'. Clípeo con su faz media central achatada, visto de costado; borde libre del clípeo con tres dientes; placa pigidial con puntos gruesos, espaciados e irregulares pero desprovisto de micropunturas en el tercio craneal *nigrosa* sp. n.
10. Téglulas micropunteadas; segundo esterno pulido y con muy escasos puntos gruesos *mariusi* sp. n.
- 10'. Téglulas brillantes con algunos puntos gruesos; segundo esterno con puntuación y arrugas indefinidos *willineri* Fritz

Cerceris furcifera Schletterer

Cerceris furcifera Schletterer 1887:459. Dalla Torre 1897:462. Schrottky 1903:21. Bohart y Menke 1976:581. Holotipo hembra. Paraguay (NHMW).

No he visto esta especie, pero a través de la buena descripción puede incluirse en este grupo casi sin dudas. La del macho es muy somera como para intentar ponerlo en la clave.

Cerceris mariusi sp. n. (Fig. 5, a-h)

Diagnosis: Las téglulas micropunteadas, un diente medio flanqueado por uno mas a cada lado en el margen libre del clípeo, además del borde libre truncado del proceso clipeal espatuliforme, la separan de las especies del grupo. Por otra parte, es una especie tricolor.

Descripción: Hembra. Longitud: 16-19 mm. **Coloración:** Negra. Las siguientes partes amarillas: mandíbulas en su parte proximal anterior y lateral; clípeo, excepto dientes del borde libre, zona próxima a las foveolas tentoriales y bordes del proceso clipeal; esclerito subantenal; frente con gran mancha que toca el ojo y el clípeo hasta la altura de las inserciones antenales; genas con mancha grande que toca las mandíbulas y otra pequeña arriba, además de otra menor por fuera de los ocelos posteriores; banda interrumpida en el pronoto; téglulas anteriormente; dos manchitas circulares en el escutelo, una banda en el postescutelo, dos manchas en forma de V en el triángulo propodeal además de dos grandes en el propodeo, que abarcan la parte posterior y lateral de este, separadas al medio; todos los lados del primer tergo, más ancho caudalmente; primer y segundo esterno casi totalmente; placa episternal con cuatro manchas; coxas inferiormente; fémures con banda anterior completa. Las siguientes partes ferruginosas: parte de las mandíbulas y margen del clípeo; escapo, pedicelo y mitad del primer flagelómero; borde anterior del proceso clipeal; callos humerales del pronoto; banda caudal completa y angosta en segundo a quinto tergo, el sexto totalmente; segundo a cuarto esternos con banda caudal fina, quinto y sexto casi completamente; trocánteres y patas salvo banda longitudinal completa en los fémures; téglulas posteriormente; alas con nervaduras de este color, suavemente infumadas.

Pilosidad: Lóbulos laterales del clípeo y frente próxima a aquel con pubescencia plateada finísima; frente por arriba de las inserciones antenales larga,

mas larga entre los ocelos y escasos pelos largos detrás de estos, donde hay además un gran mancha de pubescencia ferruginosa muy densa y recostada, dirigida hacia adelante, que cubre todo el vértice de ojo a ojo. Tórax cubierto con pilosidad mediana, corta y erecta, además de pubescencia finísima y rala, con pilosidad escasa y medianamente larga en todos los segmentos; cuarto tergo con pilosidad larga en la mitad caudal, muy larga en el quinto, que lo cubre totalmente; mechones de pelos cerdosos dirigidos oblicuamente hacia afuera a los lados del sexto esterno.

Puntuación: Finísima en los lóbulos laterales del clípeo, mas gruesa y muy espaciada en la zona media de este, próxima al borde libre; frente con puntos mas densos que se torna mas gruesa y coalescente hacia el vértice, siendo del mismo tipo en las genas, pera mas densa y fina. Propleuras impunteadas y con escasas arrugas poco evidentes; escudo con puntos gruesos y densos, que no dejan espacios libres entre si, mas gruesa y esparcida en las mesopleuras, que tienen algunas arrugas en su parte anterior y posterior; escutelo con puntos gruesos, considerablemente mas finos en el postes-cutelo; triángulo propodeal con puntuación coalescente muy gruesa y algunas arrugas próximas al estigma; primer tergo pulido y con puntos gruesos y espaciados, los restantes opacos y con puntos mas finos y poco profundos, que dejan entre si amplios espacios libres; placa pigidial coriácea, con algunos puntos cerdosos basalmente; esternos casi sin puntos, excepto cuarto y quinto que los tienen finos y abundantes en la zona postgradular.

Estructuras: Mandíbulas fuertes y robustas, con un gran diente interno de forma irregular (en todas los ejemplares vistos, está desgastado distalmente) y filosas. Borde libre del clípeo con dos protuberancias dentiformes redondeadas ventralmente y mas curvadas en el margen externo que en el interno; entre ellas, un denticulo mas corto y truncado; clípeo con un proceso laminiforme en su faz superior, de borde anterior truncado, inferiormente excavado, suavemente divergente hacia el extremo visto desde arriba. Los ocelos separados del borde del ojo por casi dos veces la distancia que los separa, el anterior mas próximo a los posteriores que estos entre si; primer tergo achatado superiormente, de márgenes filosos, anteriormente truncado. Placa pigidial casi el doble mas larga que ancha, de márgenes suavemente curvados, mas pronunciadamente en la parte anterior, la posterior recta; hipopigio con un cresta curva transversal y dos dientes anchos, pulidos.

Macho: Difiere de la hembra por: Longitud: 12-14 mm. Todo el clípeo, el esclerito subantenal unido a las manchas frontales amarillas, siendo todo el color ferruginoso casi completamente sustituido por este color, y las manchas del tórax en general mas extendidas. Mandíbulas curvadas suavemente, sin dientes evidentes, internamente filosas. Margen libre del clípeo truncado inferiormente, formándose por ello dos dientes laterales, mas uno en el centro de la truncatura, algo mas prominente. Clípeo achatado en su parte media inferior y con puntos gruesos en ese lugar. Los puntos de los tergos gruesos, densos y profundos, no dejando espacios libres. Pigidio con puntos mas finos y espaciados, de bordes curvados que se aproximan caudalmente, posteriormente con una truncatura recta. Séptimo esterno con una muesca transversal.

Holotipo hembra. Paraguay: **San Pedro**, Cororó, Río Ypané, XI.83, Fritz (MAF); 18 hembras paratipos, 15 machos paratipos, con los mismos datos del holotipo. Sendas parejas de paratipos en las colecciones MLP, INES, IML, MACN, CDFA; 13 hembras, 10 machos paratipos en colección MAF. Especie que lleva el nombre de mi amigo del Dr. Marius Wasbauer, de Sacramento, California, en señal de amistad y en recuerdo del viaje que hicieramos al Paraguay.

Cerceris nigrosa sp. n.
(Fig. 4, a-h)

Diagnosis: Esta especie se diferencia de las demás del grupo por tener la hembra el proceso clipeal cónico, oblicuamente dirigido hacia abajo, achatado y con su extremo distal truncado. La placa pigidial irregularmente rugosa. El macho tiene la puntuación del tercer tergo muy gruesa y densa, que deja entre si pocos espacios libres, las tégulas sin micropunturas, el margen anterior del ala muy oscurecido y el clípeo achatado en su faz media inferior, con puntos muy gruesos en esa superficie.

Descripción: **Hembra.** Longitud: 16-18 mm. **Coloración:** Negra, salvo maculitas amarillas muy pequeñas en la quilla interantenal, tégulas, postes-cutelo, extremo inferior del propodeo, banda lateral en el primer tergo, que se ensancha caudalmente, placa espisternal posteriormente, primer esterno y banda premarginal irregular en el segundo. Patas castaño muy oscuro, con fémures y tibias posteriores mas claros.

Pilosidad: Plateada finísima y densa en los lóbulos laterales del clípeo y frente, además de parte superior del clípeo; larga y amarillenta en la frente por

arriba de los alvéolos antenales y vértice además de las genas inferiormente, poco evidente arriba; vértice con pilosidad adicional mas fina y corta; abundante, larga y densa en el escudo, poco mas rala en el escutelo y postescutelo; propodeo y mesopleuras con pelos mas largos y espaciados; primer tergo con pelos largos y escasos, considerablemente mas cortos y densos en los restantes; esternos cuarto y quinto totalmente cubiertos por pilosidad larga tras los grádulos; sexto esterno con mechones de largos pelos cerdosos, oblicuamente dirigidos hacia afuera.

Puntuación: Finísima en los lóbulos laterales del clípeo, faz superior del proceso clipeal y frente por debajo de las inserciones antenales, con algunos puntos gruesos irregulares entremezclados; faz media inferior del clípeo lisa, con puntos gruesos; frente por arriba de los alvéolos antenales con puntuación coalescente densa, igual que las genas, transversal y menos profunda en el vértice. Propleuras con puntuación y arrugas finas indefinidas; mesopleuras con puntos gruesos que dejan entre si espacios de aproximadamente su propio diámetro, los que en parte están cubiertos por finísimas arruguitas; mas gruesa, profunda y densa en el escudo, algo mas espaciada en el escutelo y postescutelo; triángulo propodeal bien marcado por un surco longitudinal, con estrías laterales oblicuas, en su centro craneal brillante, así como caudalmente, con algunos puntos muy pequeños entremezclados. Primer tergo con puntos gruesos y brillante, los restantes opacos con puntos menos profundos, los que dejan entre si espacios de por lo menos su propio diámetro; placa pigidial irregularmente rugosa; esternos con puntos poco profundos y espaciados, cuarto y quinto muy densos y entremezclados con puntos mas finos.

Estructuras: Mandíbulas fuertes y robustas, con un gran diente interno (similares a las de *mariusi*; también en esta especie están muy desgastadas en todos los ejemplares examinados), filosas. Borde libre del clípeo con un denticulo central oblicuamente truncado y otro diente mayor, romo, a cada lado de este; proceso clipeal cónico, achatado, truncado distalmente, ubicado en la mitad superior del clípeo, oblicuo y suavemente excavado abajo. Pronoto con sus lados curvos, no anguloso. Primer tergo achatado, un poco mas largo que ancho, truncado anteriormente y de bordes filosos; placa pigidial de bordes curvados suavemente, estos un poco por encima de su superficie, rectamente truncado; sexto esterno con una impresión de forma semicircular y con dos dientes achatados y pulidos, truncados posteriormente.

Macho: Difiere de la hembra por: Longitud: 8-12 mm. Mandíbulas curvadas, inermes, su margen interno poco sinuoso; parte central del clípeo, frente inferiormente tocando el borde del ojo y hasta la altura de los alvéolos antenales, esclerito subantenal, sin unirse a las de la frente de color amarillo, de modo que la cabeza es cuadrimaculada; la pilosidad es mas pálida y la puntuación considerablemente mas gruesa y densa, especialmente en el tórax y tergos abdominales; clípeo con tres denticulos romos equidistantes.

Material estudiado: Holotipo hembra. Argentina: Salta: Rosario de Lerma, I.83, Fritz (MAF). 21 hembras, 56 machos paratipos, según el siguiente detalle: 8 hembras, 26 machos con los mismos datos del holotipo, sendas parejas en las colecciones MLP, INES, IML, MACN, CDFA, 3 hembras, 21 machos MAF; 8 hembras, 13 machos, XII.82, Fritz (MAF); 2 machos, II.83 (MAF); 6 machos sin fecha (MAF); 3 hembras, XII.85 (MAF); 1 hembra, 21-23.XII.83 (Malaise trap), Washbauer (CDFA); 1 macho, Orán (MAF); 1 macho, Carapará (INES). Tucumán: 4 machos, San Pedro Colalao, Arnau, II.47, II.48, II.53 y II.57 (IML); 2 machos, Foerster (MAF).

Cerceris pollens Schletterer (Fig. 1, a-h)

Cerceris pollens Schletterer 1887:461. Dalla Torre 1897:470. Holmberg 1922:354. Fritz 1959:68; 1970:157. Bohart y Menke 1976:585. Holotipo hembra. Brasil: Ypanema (NHMW).

Paracerceris tridentifera Brethes 1913:127. Fritz 1970:171. Holotipo macho. Argentina: Misiones, Bompland (MACN).

Esta especie puede determinarse sin dificultades por los caracteres dados en la clave.

Variación intraespecífica: Hembra. Longitud: 18-22 mm. El proceso clipeal puede ser, visto de arriba, de márgenes paralelos o mas angostado hacia la base o con el ápice rectamente truncado, curvado o con un hendidura mas o menos fuerte. El color amarillo del propodeo puede ser muy extendido o desaparecer totalmente, salvo manchitas en el triángulo. El macho varía en tamaño entre los 13-16 mm. El clípeo, frente y esclerito subantenal amarillos; tienen además la misma variación cromática de la hembra, aunque los diseños en el propodeo son ocasionales, siendo este y el metanoto generalmente negros. Uno de los ejemplares de **Corrientes** tiene las patas casi completamente de color castaño. Las finas rugosidades del triángulo propodeal son constantes en la hembra, en tanto que en el macho a veces tienden a ser reemplazadas por una zona pulida en el vértice caudal.

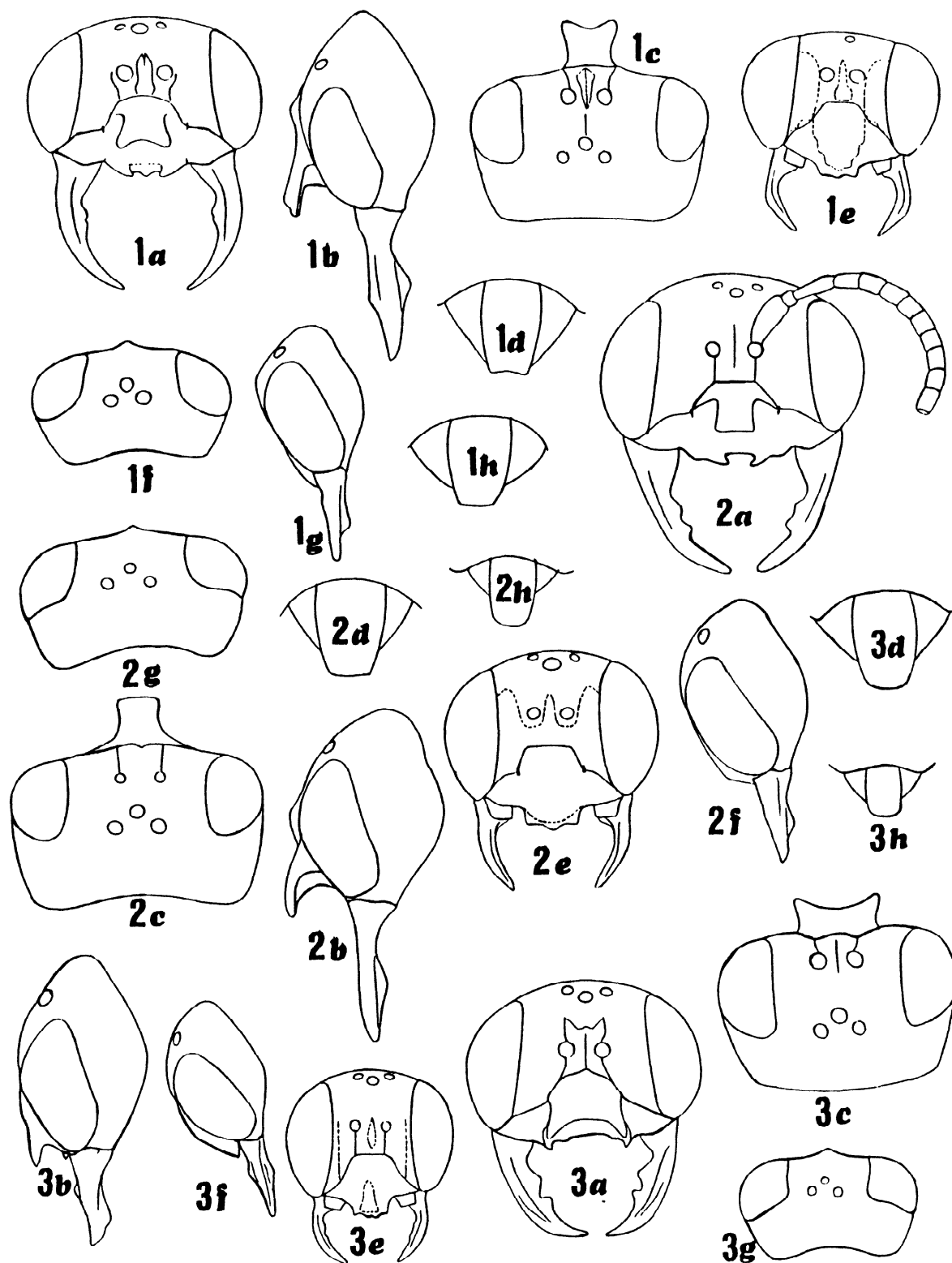


Figure 1-3. 1. *Cerceris pollens* Schletterer. 2. *Cerceris willineri* Fritz. 3. *Cerceris serrana* sp. n. (hembra. a = cabeza de frente, b = de perfil, c = de arriba, d = pigidio. macho. e = cabeza de frente, f = de perfil, g = de arriba, h = pigidio.)

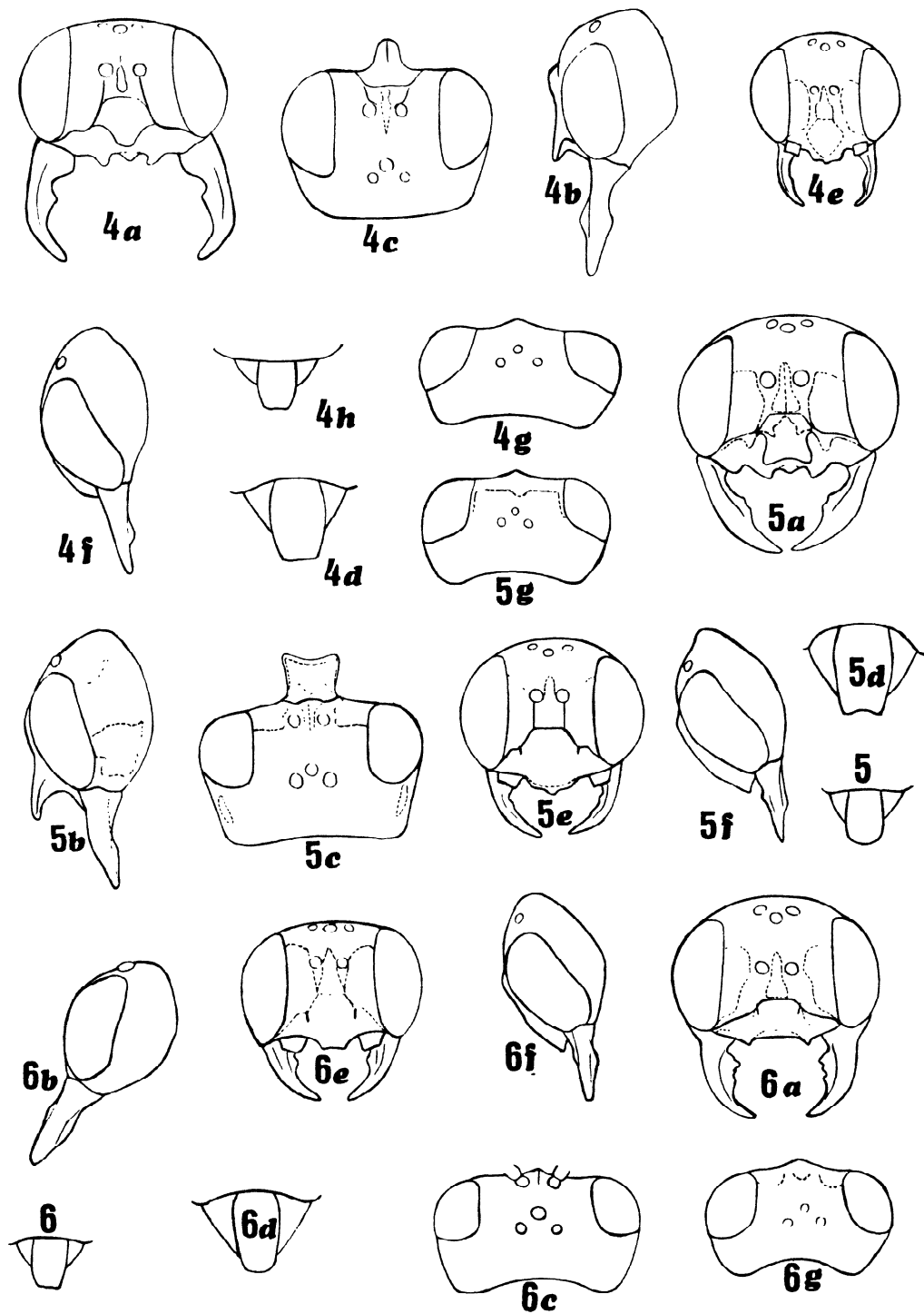


Figure 4-6. 4. *Cercheris nigrosa* sp. n. 5. *Cercheris mariusi* sp. n. 6. *Cercheris rugulosa* Schrottky. (hembra. a = cabeza de frente, b = de perfil, c = de arriba, d = pigidio. macho. e = cabeza de frente, f = de perfil, g = de arriba, h = pigidio.

Material estudiado: Paraguay: Villarrica: 1 macho, I.38, Schade (OSU); 1 hembra, II.38, Schade (homotipo por H.A. Scullen, 1959) (OSU). San Pedro: 3 hembras, Cororó, Río Ypané, 5-9.XII.83 (Malaise trap), Wasbauer (CDFA); 1 hembra, 1 macho, XII.83, Fritz (MAF); 2 hembras, 9 machos, II.79, Fritz (MAF). Caaguazú: 21 macho, XII.77, Fritz (MAF). Guaira: 1 hembra, Carl Pfannl, Foerster, XII.50 (MAF). Argentina: Misiones: 1 macho, Bonpland (Joergensen), 5.XII.10 (MLP); 1 macho, San Ignacio, II.54, Walz (MAF). Corrientes: Ituzaingó, 1 macho, II.79; 1 hembra, III.82; 1 hembra, III.84, todos Fritz (MAF).

Cerceris serrana sp. n.
(Fig. 3, a-h)

Diagnosis: Próxima a *furcifera*, de la que difiere por su pronoto curvo en vez de angulado, el mesonoto punteado en vez de rugoso longitudinalmente y la conformación de las estriaciones del triángulo propodeal.

Descripción: Hembra. Longitud: 18-21 mm. **Coloración:** Negra, las siguientes partes amarillas: manchita en las tégulas así como a los costados del escutelo; metanoto con banda interrumpida al medio; triángulo propodeal con banda en forma de V; primer tergo con banda premarginal caudal que abarca los costados en toda su extensión; segundo tergo con manchitas láterocraneales, gran parte de la placa episternal y bandita en las coxas posteriores. Patas en su mayor parte de color caoba oscuro con tonalidades negruzcas. Alas fuertemente infumadas basalmente y a lo largo de las celdas medial, primera submarginal y marginal, siendo el resto casi hialino.

Puntuación: Desprovista del ella bajo el proceso clipeal y hasta el margen libre del clipeo, con puntos finísimos a los costados de los lóbulos laterales de este, mas gruesos y formando pequeñas arruguitas sobre el proceso; densa y poco precisa en la frente inferiormente, mas definidos pero no coalescentes hacia arriba, tornándose espaciados en el vértice detrás de los ocelos y coalescente en las genas, excepto zona gular brillante. Pronoto con puntos pequeños poco marcados, las propleuras libres de ellos, solo con estrías verticales poco marcadas. Escudo con puntos no profundos y densos, mas espaciados en el escutelo, los de las mesopleuras menos definidos y formando pequeñas arrugas. Metapleuras con estrías finas y longitudinales arriba. Triángulo propodeal finísima y transversalmente estriado, dividido por un surco longitudinal no interrumpido que llega hasta la base del propodeo. Primer tergo con puntos medianamente gruesos que dejan entre si amplios espacios libres, similar pero mas densa en los restantes, con los espacios de por los menos el diámetro de un

punto y en ciertos sectores mayores; menos marcada progresivamente hacia los segmentos caudales. Placa pigdial coriácea. Esternos poco punteados, solo el cuarto y quinto, especialmente este último, con puntos muy finos, el sexto casi impunteado delante del grádulo transversal, microscópica tras este.

Pilosidad: En general y salvo la cabeza vista frontalmente, opacado por efecto de la finísima pubescencia que lo cubre. Muy fina y densa, plateada, a los costados de los lóbulos laterales del clipeo y frente inferiormente. La del cuerpo es en general poco diferenciada de la de otras especies.

Estructuras: Mandíbulas suavemente curvadas, con dos dientes internos, el basal mas grande y de ápice curvo, el distal agudo, separados entre si por un espacio que forma un semicírculo. Ojos suavemente convergentes en dirección al clipeo. Proceso clipeal en forma de una placa discal poco elevada en una línea con la quilla frontal vista de costado; esta placa es de márgenes divergentes hacia el ápice, formando dos dientes laterales entre los cuales se forma una escotadura amplia. Borde libre del clipeo con un diente fuerte a cada lado, siendo la línea entre estos sinuosa; espacio entre el borde libre y la parte inferior del proceso clipeal cóncavo. Ojos poco mas angostos que las genas, estas curvadas y no angulosas. Quilla occipital netamente unida a la hipostomal. Lados del pronoto curvos. Coxas posteriores sin vestigios de quilla longitudinal. Hipopigio con un surco transversal curvo y con la incisión caudal muy breve.

Macho: Longitud: 13-15 mm. Borde libre el clipeo con dos lóbulos centrales pequeños muy juntos, flanqueados por dentículos alejados entre si por aproximadamente el ancho del bigote clipeal. Puntuación del segundo tergo gruesa, dejando amplios espacios libres entre los puntos. Inserciones antenales separadas de la sutura frontoclipeal por aproximadamente el diámetro de un alvéolo. El área pigdial es ancha, de márgenes paralelos, redondeados látero caudalmente y cubierta por pilosidad larga. El clipeo tiene una franja amarilla a lo largo de su faz central, ensanchada inferiormente, así como otra fina en las órbitas internas y una mancha que abarca la quilla interantenal y parte del esclerito subantenal, siendo por lo demás similar a la hembra.

Variación intraespecífica: Especie poco variable, aunque algunos ejemplares tienen el tegumento en general con tonalidades ferruginosas indefinidas, entremezcladas con el color negro.

Material estudiado: Holotipo hembra. **Argentina:** Córdoba: Tanti, Fritz (MAF). 10 hembra paratipos, 21 macho paratipos, con los siguientes datos: **Argentina:** Córdoba: 6 hembras, 8 machos, Alta Gracia, Daguerre, I.75 (MAF); 1 macho, Almafuerte, Foerster (MAF); 1 macho, Capital, 16.XI.59, P. López (IML); 1 macho, X.45, Molinari (MAF); 3 machos, Biale Massé, 11.I-3.II.76, Willink (IML); 2 machos, Capilla del Monte, 8-II-76, Stange (IML); 1 hembra sin datos, con un rótulo anónimo "o near pollens Schlett." (IML). **Salta:** 2 hembras, La Viña, I.84, I.86, Fritz (MAF); 1 macho, XII.83, Fritz (MAF); 1 macho, II.84 (MAF); 1 hembra, 22-25.XII.83, Wasbauer (C DFA). **Paraguay:** San Pedro: Río Ypané, Cororó (Malaise trap), Wasbauer, 1 macho, 5-9.XII.83, 1 hembra, 28-30.XI.83 (C DFA).

Cerceris willineri Fritz (Fig. 2, a-h)

Cerceris willineri Fritz 1959:70. Bohart y Menke 1976:589. Holotipo hembra. **Argentina:** San Luis: Carolina, I.50, Squadroni (MAF).

Además de los caracteres indicados en la clave, se caracteriza por su gran tamaño y ser totalmente negra, desprovista de manchas definidas en la cabeza y el cuerpo, salvo zonas con tonalidades rojizas, muy limitadas, y por las alas, tibias, tarsos, así como los dos primeros segmentos del flagelo en gran parte ferruginosos.

Variación intraespecífica: El proceso clipeal es en algunos ejemplares mas angosto y menos curvado, aunque esta variación no es notable. En cuanto al tamaño, las hembras miden entre 19-23 mm y los machos 13-19 mm de longitud.

Observaciones: Parece estar limitada a la localidad de Carolina, en la provincia de San Luis. Llama la atención el no haberla encontrado fuera de este ambiente, a pesar de haber visto millares de ejemplares de otras especies de diversas regiones del país y por tratarse de una especie de gran tamaño, fácilmente capturable por los colectores.

Material estudiado: 16 hembra paratipos, con los mismos datos del holotipo (8 INES, 8 MAF); 19 machos, con los mismos datos (9 INES, 8 MAF); 2 machos, de la misma localidad, I.48 (INES, MAF); 1 macho, II.72, Williner (INES).

II. Grupo "*rugulosa*"

El grupo "*rugulosa*" está formado por una sola especie, tal vez una de las mas abundantes de la Argentina. Con caracteres similares al grupo "*pollens*," difiere de este por la hembra con el clipeo inerme frontalmente y el macho por tener un conspicuo diente en el margen interno de las mandíbulas.

Cerceris rugulosa Schrottky (Fig. 6, a-h)

Cerceris polychroma Holmberg 1903:483 (nec Gribodo 1895). Lectotipo macho. **Argentina:** Prov. Buenos Aires: Mercedes (MACN). Designación presente. Fritz 1962: 65; 1968(1970): 164.

Cerceris rugulosa Schrottky 1909:248. Tipo macho. **Argentina:** Catamarca, posiblemente perdido. Joergensen 1912:288. Bohart y Menke 1976:586.

Cerceris rugulosa dimorphia Schrottky 1909: 249. Lectotipo macho. **Argentina:** Catamarca (MLP). Designación presente. Bohart y Menke 1976: 586. Syn. nov.

Esta es una especie hasta ahora netamente argentina, y no se la encuentra fuera de las fronteras del país. Su distribución es amplia: Se la ha hallado desde la provincia de Salta en el norte, hasta Río Negro en el sur, excepto hasta ahora de Misiones, Corrientes, Chaco y Formosa. Es probable que al hacerse colectas mas intensivas, se la pueda mencionar de la República Oriental del Uruguay y Bolivia.

Es muy característica por el clipeo inerme distalmente en la hembra, truncado en el borde inferior y con dos denticulos en el mismo, además del último antenito truncado, formando una superficie brillante y circular en ambos sexos.

Normalmente, es un especie tricolor, pero en las provincias de Salta, Tucumán, y Catamarca se distinguen tres formas cromáticas, según la altura. Así, a los 1200 metros predomina la forma descrita por Schrottky como *dimorphia*, en la que el color ferrugíneo es sustituido por negro. Su descripción está acertada a las vista de pocos ejemplares, pero no lo es con materiales abundantes, ya que se produce una mezcla de individuos de diverso color. A mayor altura, incluso el color amarillo es reemplazado por negro, habiendo escasos especímenes totalmente negros y mas abundantes con solo una banda amarilla en el tercer tergo. Si se aceptara a *dimorphia* como subespecie, habría que nominar también como tales a los de mayor altura mas oscuros, lo que no nos parece adecuado. En ese caso, tendríamos individuos tricolores bajo un nombre subespecífico, bicolores bajo otro y por último los casi totalmente negros con otro.

Además, las diferencias cromáticas de los himenópteros de esta región, comparadas con los de otras, son muy frecuentes y abundantes, lo que nos obligaría a nominar muchas subespecies, quedando esto en última instancia a criterio de cada autor.

Biología: Los únicos datos que tenemos sobre ella son los dados por Joergensen (1912:288), que transcribimos: En gran abundancia en todas partes de la provincia (Mendoza), en Noviembre-Abril, sobre: *Grindelia pulchella*, *Baccharis serrulata*, *B. salicifolia*, *B. pingraea*, *B. subulata*, *B. juncea*, y *B. effusa*; *Eupatorium patens*; *Tessaria absinthioides*; *Cirsium lanceolatum*; *Solidago linearifolia*; *Ximenedia microptera*; *Heterothalmus spartioides*; *Lippia lycioides*; *Foeniculum piperitum*; *Hoffmannseggia falcata*; *Prosopis campestris*; *Clematis hilarii* y *Tamarix africana*.

Material estudiado: 262 hembras, 196 machos, según el siguiente detalle: **Argentina. Salta:** 6 machos, Cachi, 22.I.66 (IML); 1 macho, 2hembra, I.60 (IML); 1 hembra, Cafayate, Yacochuya, 20.III.74, Willink (IML); 1 hembra, 23-26.IV.70, Stange-Porter (IML); 1 hembra, Tastil, 2400 m, 16-31.I.69 (Malaise trap), Willink-Terán-Stange (IML); 1 macho, II.84; 32 hembras, 7 machos, II.85; 2 hembras, III.85; 2 machos, I.86; 12 hembras, II.86; 7 hembra, III.86; 4 hembras, 2 machos, I.87; 9 hembras, II.87; 1 hembra, El Maray, Cuesta del Obispo, 2200-2500 m, IV-87; 1 hembra, Alturas de Amblayo, 3200 m, 2.IV.86, Fritz (MAF, INES); Rosario de Lerma, 11 hembras, 22 machos, 21-23.XII.83; 24 hembras, 3 machos, 16.II.83; 10 hembras, 2 machos, 26-27.XII.83; 1 macho, 10-14.XI.83; 1 macho, 17-18.XI.83, todos Wasbauer (CDFA); 57 hembra, 35 machos, XII.82; 3 hembras, 1 macho, I.83; 15 machos, XII.83; 26 hembras, 8 machos, XII.83; 1 hembra, I.84; 4 hembras, 7 machos, XI.84; 4 hembras, 3 machos, XII.84; 9 hembras, 2 machos, XII.85; 6 hembras, 2 machos, I.86; 6 hembras, XII.86, todos Fritz (MAF, INES); La Viña, 2 hembras, 4 machos, XI.85; 1 macho, I.86; 3 hembras, 8 machos, II.86; 1 hembra, I.86, todos Fritz (MAF, INES); 1 hembra, Chicoana, XII.85. **Catamarca:** 1 hembra, 1 macho, El Suncho, 1850 m, 8-18.II.57, Golbach (IML); 1 macho sin otros datos (MAF); 1 hembra, 1 macho, El Rodeo, 1150 m, 10.I.59, Golbach (IML); 1 macho, El Pucara, Neff (IML); 1 macho, Ampajango, 7.IV.68, Willink-Terán (IML); 1 hembra, Andahuallas, 2000 m, 19.I.68, Golbach-Terán-Willink (IML); 1 macho, Andalagá, II.86, Fritz (MAF); 4 machos sin otros datos (MACN). **La Rioja:** 3 hembras, 2 machos, San Francisco (MACN); 3 macho, Iliar (MACN); 2 machos, Huanchin (MACN); 1 macho, Pennington col. (MACN); 5 machos, El Manantial, Villa Castelli, 14.XII.71, Stange-Porter (IML). **Santiago del Estero:** 5 machos, Desvío 511 (MACN). **Tucumán:** 3 machos, Amaicha del Valle, 17.I.68, Golbach-Terán-Willink (IML); 1 hembra, Camino Tafi [del Valle]-Amaicha del Valle, Km 94, 2750 m, 18.III.74, Willink (IML); 1 hembra, Amaicha del Valle, Saucil, 2000 m, 17.I.68, Golbach-Terán-Willink (IML); 1 hembra, Tafi del Valle, 2000 m, 22.II.64, Willink (IML); 1 macho, San Pedro de Colalao, Foerster (MAF). **San Juan:** 1 hembra, XII.22, Holmberg (MACN). **Mendoza:** 1 hembra, 1 macho, XI.20, XII.20, Reed (OSU); 1 hembra, Potrerillos, 20.I.47, Hayward-Willink (IML); 2 hembras, 16.III.08, XII.08, Joergensen (MLP); 3 machos, 9.I.08 (MLP); 2 machos, Chacras del Coria, 12.I.08 (MLP); 1 macho, Reed (MACN); 1 hembra, Pedregal, 12.06, Joergensen (MACN). **San Luis:** 1 macho, El

Volcán, II.42. (MACN); 1 macho, Potrero de los Funes (MACN). **Entre Ríos:** 2 machos, Pronunciamiento, II.59, III.59, Zelich (MAF); 1 hembra, Primero de Mayo, Gontero (MAF). **Buenos Aires:** 2 machos, Sierra de la Ventana, II.49, XI.49, Casal (MAF); 1 hembra, Fritz (MAF); 3 machos, Est. F. Sola, Martínez (MAF); 1 macho, Moreno, XII.70, Fritz (MAF); 1 hembra San Blas (MACN). **Córdoba:** 1 macho, Jesús María, VII.52, Ogloblin (MAF). **La Pampa:** 9 machos, Conhelo, Hepper (MACN). **Río Negro:** 1 macho, Darwin, XII.84, Fritz (MAF).

Abreviaturas y agradecientos

California Dept. of Food & Agriculture, Dr. M. Wasbauer, (CDFA). Instituto Miguel Lillo, Tucumán, Dr. A. Willink, (IML). Instituto Investigaciones Entomológicas Salta, (INES). Museo Argentino de Ciencias Naturales "Bernardino Rivadavia," Dr. A. Bachmann, (MACN). M.A. Fritz, (MAF). Museo de La Plata, Dres. L. De Santis y R. Ronderos, (MLP). Naturhistorisches Museum Wien, Dr. M. Fischer, (NHMW). Oregon State University, Dr. G. Ferguson, (OSU).

Bibliografía

- Bohart, R.M. & A.S. Menke.** 1976. Sphecids wasps of the world, a generic revision. University of California Press, 695 pp.
- Brèthes, J.** 1913. Himenópteros de la América meridional. An. Mus. Nac. B.A., 24:35-166.
- Dalla Torre, E.T.** 1897. Catalogus Hymenopterorum, hucusque descriptorum systematicus et synonymicus, 8:1-749.
- Fritz, M.A.** 1959. Cercerini neotropicales I. Actas y Trab. 1er Congr. Sudam. Zool., 3:67-72.
- Fritz, M.A.** 1962. Himenópteros neotropicales II. Neotrópica, 8:61-65.
- Fritz, M.A.** 1968(1970). Los tipos de Cercerini (Hym. Sphecidae) en la colección del Museo argentino de ciencias naturales "Bernardino Rivadavia." An. Mus. Hist. Nat. Valparaíso, 1:161-171.
- Fritz, M.A.** 1970. Notas sinonímicas sobre el género *Cerceris* (Hym. Sphecidae). Rev. Soc. Ent. Arg., 32:157-161.
- Holmberg, E.L.** 1903. Delectus Hymenopterologicus argentinus. An. Mus. Nac. B.A., 9:377-517.

Holmberg, E.L. 1922. An. Soc. Cient. Arg., 5:354.

Joergensen, P. 1912. Los Crisídidos y los Himenópteros Aculeatos de Mendoza. An. Mus. Nac. B.A., 22:267-338.

Schletterer, A. 1887. Die Hymenopteren-Gattung *Cerceris* Latr., mit vorzugsweiser Berücksichtigung der paläarktischen Arten. Zool. Jahrb. (Abst. Syst.), 2:349-510, Tab. 15.

Schrottky, C. 1909. Himenópteros de Catamarca. An. Soc. Cient. Arg., 68:233-272.